

VORTICE DI CAPELLI FRONTALE.

1° Caso: Bambino di 5 mesi affetto da neurofibromatosi periferica di tipo I da probabile mutazione fresca. L'esame obiettivo degli annessi cutanei non mostra alterazioni significative, se si eccettua l'assenza di vortici di capelli parietali posteriori. È invece presente dalla nascita sulla linea mediana, circa 5 centimetri dietro l'attaccatura frontale dei capelli un vortice di capelli che sono orientati in senso antiorario (Fig. 1). La storia familiare è negativa per vortice frontale. Si conclude per **vortice di capelli frontale in soggetto con NFI**.

2° Caso: Bambino di 6 anni, primogenito, affetto da epidermolisi bollosa (EB) distrofica dominante, come la madre, confermata da immunofluorescenza e microscopia elettronica. I genitori riferiscono che dalla nascita il bambino, invece del normale vortice parietale posteriore, presenta un vortice anteriore in senso antiorario (Fig. 2), che è fonte di significativi problemi estetici e psicologici e che è rimasto immutato nel tempo. Si conclude per **vortice frontale in soggetto con EB distrofica dominante**.

Come i dermatoglifi, anche i tricoglifi, cioè la direzione che assumono i capelli, sono influenzati da fattori genetici e ambientali che agiscono tra la 10a e la 17a settimana di vita fetale. La maggior parte degli individui con capelli lisci presenta un vortice di capelli in sede parietale, al davanti della fontanella posteriore, sulla linea mediana oppure lateralmente a destra o, meno frequentemente, a sinistra: nel vortice i capelli ruotano in senso orario nella maggior parte dei casi, antiorario nell'11,1 % dei casi e il senso antiorario di rotazione è più frequente nei mancini (1).

Una minoranza di soggetti (2) presenta un **vortice di capelli frontale**. Quest'ultimo, pur potendo essere presente in soggetti normali, è più frequente in alcune genodermatosi (3), per cui un vortice frontale può rappresentare un segno aggiuntivo per confermare il sospetto di una malattia ereditaria, in particolare di quelle associate a ritardo mentale.

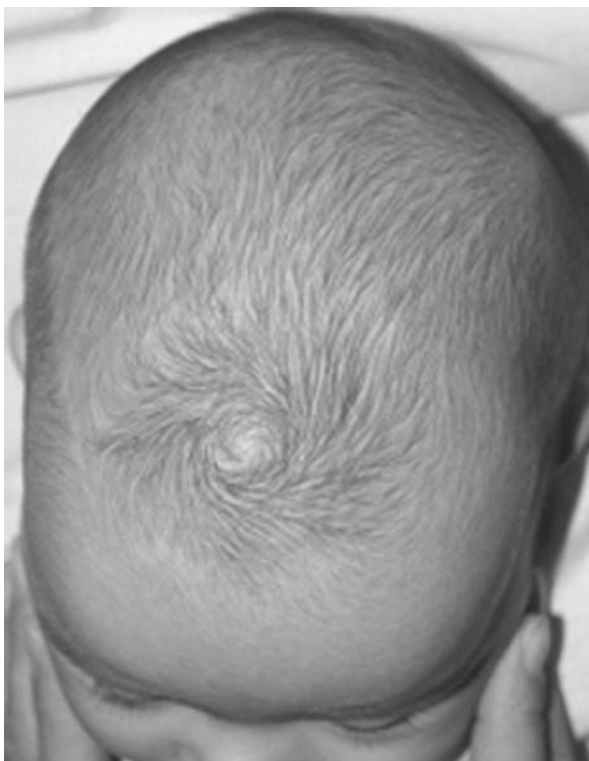


Fig. 1

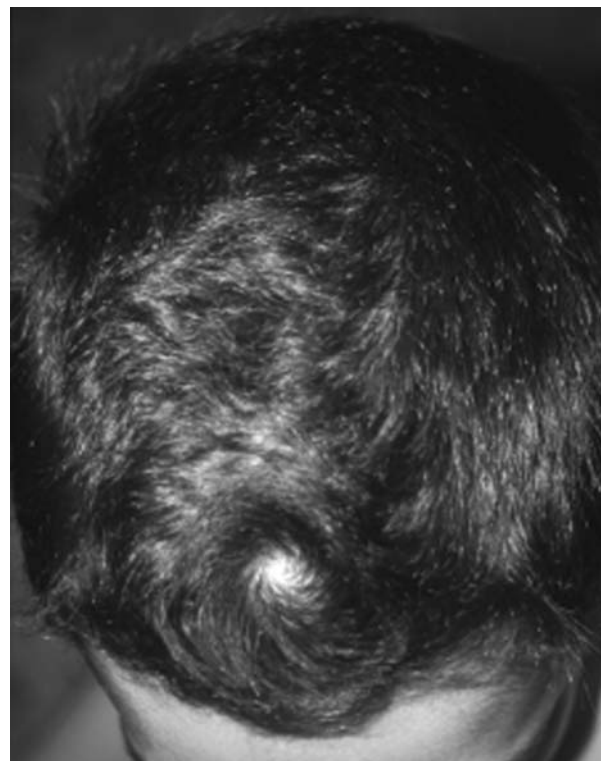


Fig. 2

Bibliografia

- 1) Klar J.S. – Human handedness and scalp hair-whorl direction develop from a common genetic mechanism. *Genetics* 165, 269-76, 2003.
- 2) Smith D.W., Gong B.T. - Scalp-hair patterning: its origin and significance relative to early brain and upper facial development. *Teratology* 9, 17-34, 1974.
- 3) Thompson E.M., Baraitser M., Lindenbaum R.H., Zaidi Z.H., Kroll J.S. – The FG syndrome: 7 new cases. *Clin. Genet.* 27, 582-94, 1985.